

INSTRUÇÕES DE SEGURANÇA IMPORTANTES

Ao usar aparelhos elétricos, especialmente na presença de crianças, as precauções básicas de segurança devem ser sempre seguidas, incluindo o seguinte:

PARA USO DOMÉSTICO APENAS

LEIA TODAS AS INSTRUÇÕES ANTES DE USAR; GUARDE ESTAS INSTRUÇÕES

Não use este aparelho próximo a banheiras, chuveiros, bacias ou outros recipientes que contenham água.

⚠️ AVISO- Para reduzir o risco de morte por choque elétrico:

1. Sempre desconecte o aparelho imediatamente após o uso.
2. Não use durante o banho.
3. Não coloque nem guarde o aparelho onde possa cair ou ser puxado para dentro de uma banheira ou pia.
4. Não coloque nem deixe cair em água ou outro líquido.
5. Se um aparelho cair na água, desconecte-o imediatamente antes de removê-lo. Não entre na água.

⚠️ ATENÇÃO: para reduzir o risco de queimaduras, eletrocussão, incêndio ou ferimentos em pessoas:

6. Um aparelho nunca deve ser deixado sem supervisão quando conectado à tomada. Quando o aparelho for usado em um banheiro, desconecte-o da tomada após o uso, pois a proximidade da água representa um perigo mesmo quando o aparelho está desligado.
7. Se o cabo de alimentação estiver danificado, ele deve ser substituído pelo fabricante, seu agente de manutenção ou por pessoas igualmente qualificadas para evitar riscos.
8. Este aparelho não deve ser utilizado por pessoas (incluindo crianças) com capacidades físicas, sensoriais ou mentais reduzidas ou com pouca experiência e conhecimento, a menos que tenham recebido supervisão ou instruções sobre a utilização do aparelho por uma pessoa responsável pela sua segurança.
9. Crianças devem ser supervisionadas para garantir que não brinquem com o aparelho.
10. Use este aparelho somente para o uso pretendido, conforme descrito neste manual.
11. Somente o uso de acessórios Shark originais para este produto é permitido para o uso seguro do mesmo.

12. Nunca utilize este aparelho se ele tiver um fio ou plugue danificado, caso não esteja funcionando corretamente, ou caso tenha sido derrubado, danificado, ou derrubado na água. Entre em contato com o serviço de atendimento ao cliente da Shark para avaliação e reparo.
13. Mantenha o cabo distante de superfícies aquecidas. Não enrol o fio ao redor do aparelho.
14. Nunca bloqueie as aberturas de ar do aparelho ou coloque-o sobre uma superfície macia, como uma cama ou um sofá, onde as aberturas de ar podem ser bloqueadas. Mantenha as aberturas de ar livres de fiapos, cabelos e coisas do tipo.
15. Nunca use em alguém que esteja dormindo.
16. Nunca solte ou insira qualquer objeto em qualquer abertura.
17. Não use em ambientes externos ou em locais onde produtos de aerossol (spray) estejam sendo usados ou onde oxigênio esteja sendo administrado.
18. Não use cabos de extensão com este aparelho.
19. Não direcione o ar quente para os olhos ou outras áreas sensíveis ao calor.
20. Os acessórios podem estar quentes durante o uso. Deixe-os esfriar antes de manuseá-los.
21. Não coloque o aparelho sobre nenhuma superfície enquanto ele estiver em funcionamento.
22. Ao usar o aparelho, mantenha os cabelos longe das entradas de ar.
23. Não opere com um transformador de tensão.
24. Não use este aparelho em apliques de cabelo ou perucas, a menos que recomendado pelo fabricante do aplique ou peruca.
25. Se um produto de modelagem de cabelos estiver sendo usado em conjunto com este aparelho, leia e siga todos os avisos e instruções de segurança do produto de modelagem antes do uso.

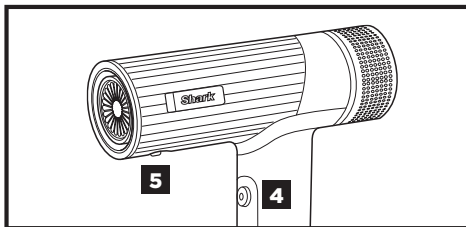
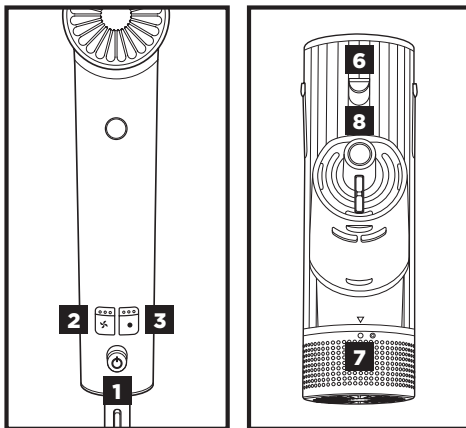
GUARDE ESTAS INSTRUÇÕES

ESPECIFICAÇÕES TÉCNICAS

Tensão: -127V, -220V | 60Hz, 50Hz | Potência: 1700W

INSTRUÇÕES DE OPERAÇÃO

1. Deslize o botão liga/desliga para ligar e desligar o secador.
2. Pressione o botão de fluxo de ar para escolher entre fluxo de ar baixo, médio ou alto.
3. Pressione o botão de temperatura para escolher entre sem aquecimento, temperatura baixa, média ou alta.
4. Pressione e mantenha pressionado o botão de jato de ar frio para criar um jato de ar fresco para definir a sua modelagem.
5. Para fixar todos os acessórios incluídos no modelo, pressione-os na saída do bocal. Você saberá que eles estão conectados corretamente quando clicarem no lugar.
6. Para remover um acessório, deslize a trava para baixo e levante o acessório para fora do bocal, segurando nos pontos de contato identificados em seu Guia de modelagem.
7. Para remover a tampa do filtro, gire-a no sentido anti-horário para removê-la da parte traseira da unidade. Para fixar a tampa do filtro, encaixe e gire no sentido horário na parte traseira da unidade.
8. Localização da etiqueta de classificação.



Para obter mais instruções de funcionamento, consulte o Guia de estilo.

Armazenamento, segurança do cabo e manutenção/limpeza:

- Certifique-se de que o cabo não esteja amarrado, torcido ou enrolado em torno de objetos próximos quando estiver em uso.
- Armazene a unidade em um local seco, longe de água e outras fontes de calor. Armazene os acessórios da escova de modo que as cerdas não toquem em nenhuma superfície para ajudar a evitar danos às mesmas
- Limpe o filtro na parte traseira da unidade mensalmente. Para limpar o filtro, primeiro retire a tampa do mesmo da traseira da unidade ao girá-la em sentido anti-horário, em seguida utilize uma escova de dentes nova para remover toda a poeira ou resíduos do filtro. Depois que o filtro estiver limpo, encaixe filtro e tampa na parte traseira da unidade girando-os em sentido horário.
- Remova todos os cabelos dos acessórios da escova após cada uso para ajudar a manter o desempenho.

GARANTIA LIMITADA DE DOIS (2) ANOS

Quando um consumidor compra um produto no Reino Unido, obtém o benefício dos direitos legais relacionados à qualidade do produto (seus "direitos legais"). Você pode aplicar esses direitos ao seu revendedor. No entanto, na Shark, confiamos tanto na qualidade dos nossos produtos que lhe oferecemos uma garantia adicional do fabricante de até dois anos (um ano, mais um ano adicional no momento do registro). Oferta válida somente no Reino Unido. Estes termos e condições dizem respeito apenas à garantia do nosso fabricante - os seus direitos legais não são afetados.

As condições abaixo descrevem os pré-requisitos e o escopo de nossa garantia. Eles não afetam seus direitos legais ou as obrigações do seu revendedor e seu contrato com eles.

Garantias da Shark*

Seu aparelho Shark é um investimento considerável. Seu novo secador precisa funcionar adequadamente pelo máximo de tempo possível. A garantia fornecida é uma consideração importante, e reflete a confiança que o fabricante tem em seu produto e qualidade de fabricação.

Cada máquina Shark vem com uma garantia gratuita de peças e mão de obra. Nossa linha de atendimento ao cliente **11 3003-9030** está aberta de 9h às 18h00, de segunda a sexta-feira. A ligação é gratuita e você será encaminhado a um representante Shark. Há também suporte on-line em sac@sharknjinjabrasil.com.br

Como posso registrar minha garantia Shark**?

As compras feitas no site da Shark são registradas automaticamente para fins de garantia estendida de dois anos.

Você pode registrar sua garantia on-line dentro de 28 dias após a compra. Para economizar tempo, você precisará das seguintes informações sobre o secador:

- Data em que você adquiriu o aparelho (recibo ou aviso de entrega).

Para se registrar on-line, acesse sac@sharknjinjabrasil.com.br

IMPORTANTE

- A garantia cobre apenas o seu produto a partir da data de compra.
- Guarde seu recibo o tempo todo. Caso você precise usar sua garantia, precisaremos do seu recibo para verificar se as informações que você nos forneceu estão corretas. A incapacidade de produzir um recibo válido pode invalidar sua garantia.

Quais são os benefícios de registrar minha garantia gratuita Shark**?

Quando registrar a sua garantia, teremos os seus dados disponíveis caso precisemos entrar em contato.

Você também pode receber dicas e conselhos sobre como aproveitar ao máximo seu aparelho Shark e saber as últimas notícias sobre novas tecnologias e lançamentos Shark*. Se registrar a sua garantia on-line, obterá uma confirmação instantânea de que recebemos os seus dados.

Quanto dura a garantia das máquinas Shark* novas?

Nossa confiança em nosso design e controle de qualidade significa que sua nova unidade Shark é garantida por até dois anos (garantia inicial de um ano e extensão adicional de um ano no momento do registro).

O que é coberto pela garantia gratuita Shark**?

Reparo ou substituição do seu equipamento Shark (a critério da Shark), incluindo todas as peças e mão de obra. Uma garantia Shark é adicional aos seus direitos legais como consumidor.

O que não está coberto pela garantia gratuita Shark**?

1. Desgaste normal de peças vestíveis (como acessórios). As peças de reposição estão disponíveis para compra em sac@sharknjinjabrasil.com.br
2. Danos causados por mau uso, abuso, manuseio negligente, falha na manutenção necessária ou danos devido ao manuseio incorreto no transporte.
3. Danos causados por manutenção não autorizada pela Shark.

Onde posso comprar peças de reposição e acessórios originais da Shark**?

Peças de reposição e acessórios Shark são desenvolvidos pelos mesmos engenheiros que desenvolveram o seu aparelho Shark. Você encontrará uma gama completa de peças de reposição e de acessórios de substituição Shark para todos os equipamentos Shark em sac@sharknjinjabrasil.com.br

Lembre-se de que os danos causados pelo uso de peças de reposição que não da Shark podem não ser cobertos pela sua garantia.

SOLUÇÃO DE PROBLEMAS E CÓDIGOS DE ERRO

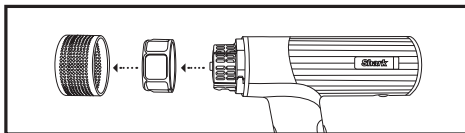
MANUTENÇÃO/LIMPEZA

Redução do fluxo de ar.

Uma alteração no fluxo de ar ou na potência do ar, bloqueios de fluxo de ar e/ou acúmulo visível na entrada na parte traseira da unidade pode indicar que a unidade precisa ser limpa. Para manter o desempenho, limpe o filtro na parte traseira da unidade todos os meses, usando uma escova de dentes nova.

Remoção do filtro

1. Desligue a unidade e desconecte-a da tomada. Gire a tampa do filtro na parte traseira da unidade no sentido anti-horário e puxe-a. Em seguida, gire o filtro no sentido anti-horário e puxe-o.



Limpeza do filtro

1. Mergulhe o filtro em água morna com sabão por pelo menos 30 minutos.
2. Limpe a parte traseira da unidade com um pano de microfibra seco para remover os resíduos.

3. Após 30 minutos, remova o filtro da água e enxágue-o sob a torneira.
4. Seque o filtro com um pano de microfibra. Deixe o filtro secar ao ar por até 24 horas antes de reinstalar.
5. Para reinstalar o filtro, reinsira-o e gire-o no sentido horário. Em seguida, alinhe a tampa do filtro e gire-a no sentido horário até que ela se encaixe com firmeza.

SUPERAQUECIMENTO

O secador de cabelo está superaquecendo ou desliga.

Este aparelho está equipado com um termostato de proteção de temperatura. Se, por algum motivo, o secador de cabelo superaquecer, o termostato desliga automaticamente o aparelho. Para evitar a recorrência do desligamento, desconecte o secador de cabelo e deixe-o de lado para esfriar ou pressione o botão do jato de ar frio durante o uso. O superaquecimento pode ocorrer se a unidade permanecer ligada por um longo período. O superaquecimento também pode indicar um bloqueio ou acúmulo de poeira. Para evitar o superaquecimento, limpe o filtro na parte de trás da unidade a cada mês, usando uma escova de dentes nova. Certifique-se de não cobrir o filtro com a mão ao operar a unidade, pois isso também pode causar superaquecimento. Se o superaquecimento continuar ocorrendo, entre em contato com o Serviço de Atendimento ao Cliente em **11 3003-9030**.

Overheating Error Code



Se você estiver recebendo um código de erro diferente, entre em contato com o Serviço de Atendimento ao Cliente em **11 3003-9030**.

Importado por MCassab Comercio e Industria LTDA e Distribuído por MShop Comercial LTDA. CNPJ: 01.490.698/0066-89. Estrada Municipal Alberto Tofanin - KM 5,5 - Condomínio Gaia Terra KM 91 Rod. Dom Pedro I - Jarinu - SP - Brasil CEP: 13.240-000. SAC: (11) 3003-9030 Garantia legal: 2 anos

